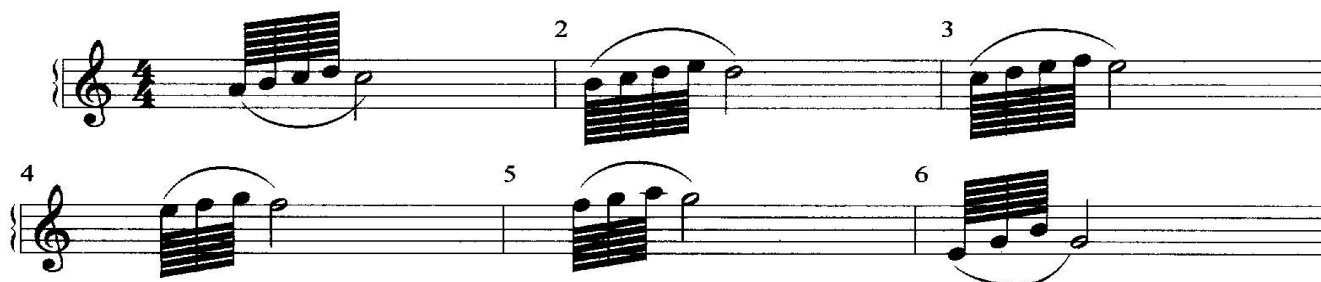


23. LES ALTÉRATIONS SPÉCIFIQUES À LA TROMPE

- ⇒ La trompe de chasse est vibrée, de préférence au-dessus du son ce qui la rend joyeuse... et efficace. Cela se sait mais ne s'écrit pas !
- ⇒ Sa musique est ornementée de coups de langue spécifiques : hourvaris, piqués, tayauts, roulés. Chaque ornement a sa place dans le phrasé.

LE HOURVARI

- ⇒ En chasse, c'est un mouvement tournant de l'animal de meute. Dans notre musique, c'est une note glissée en début de phrase, écrite ou tacite.
- ⇒ C'est bref, sans action de la langue, c'est une impulsion puissante qui part d'un ou deux tons en dessous de la note à obtenir pour monter un peu au dessus et se stabiliser dans le volume du vibré.



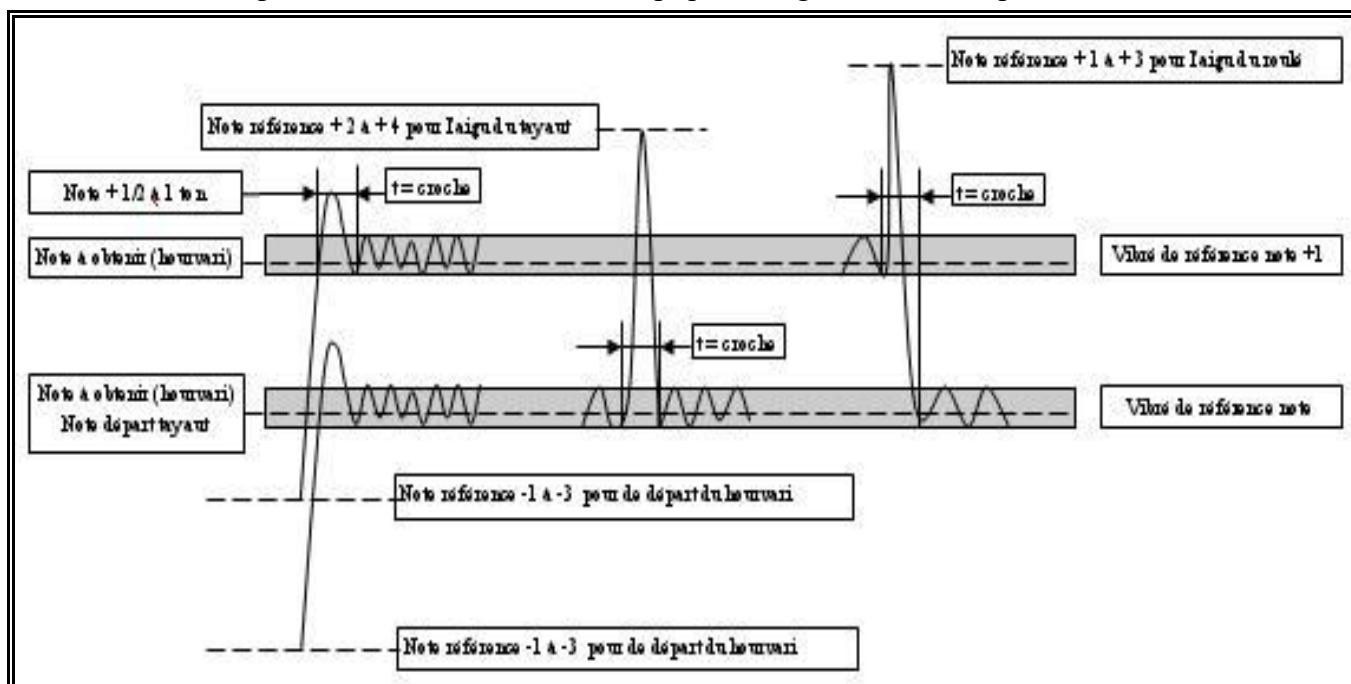
- ⇒ Écrite : un SOL grave lié à la 1^e note ou un ensemble de doubles-croches (méthode Tyndare)

Hourvari

La bête fait des crochets ou double ses voies.

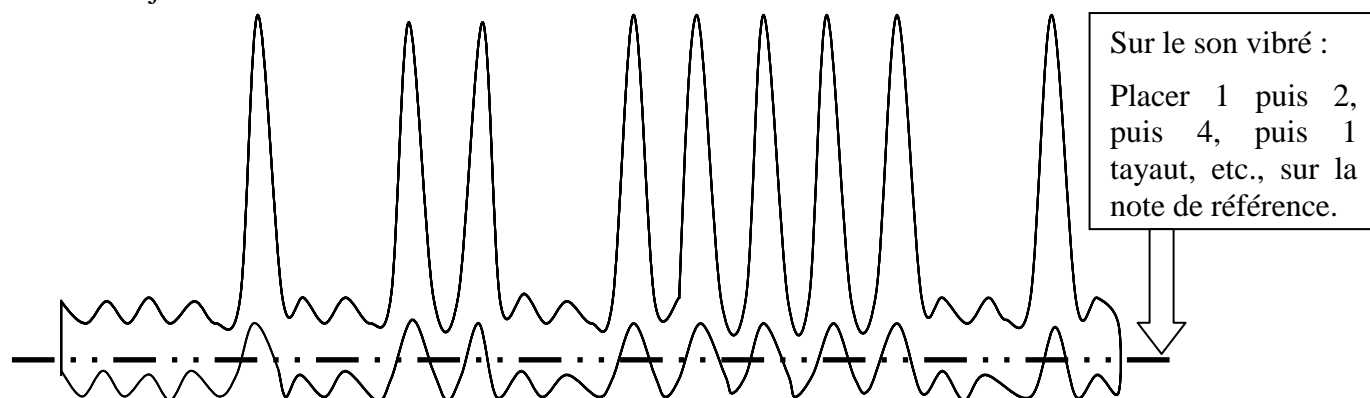


- ⇒ Tacite : en attaque des fanfares FORTE sur la première note de chaque phrase, après la respiration.
 - Ce n'est pas marqué sur les partitions.
 - Chaque sonneur est libre de l'appliquer : mais quand on sonne à plusieurs, il faut les faire TOUS ENSEMBLE.
- ⇒ Nota : les notes pointées sur le dessus sont des piqués obligatoires voulus par l'auteur.



LE TAYAUT

- ⇒ C'est un étranglement de la colonne d'air au moyen de la langue positionnée entre les lèvres, dans un volume puissant, sans toucher les dents, ce qui signifie que celui qui n'ouvre pas la bouche, ou qui serre les dents, ou qui n'a pas de colonne d'air ne peut pas le réaliser.
- ⇒ Comme pour le hourvari, le temps du tayaut est celui de l'attaque d'une croche. En effet, le tayaut ne ralentit pas la cadence mais la marque.
- ⇒ On peut comprendre aussi que, dans les groupes, toutes et tous n'ont peut-être pas encore le tayaut acquis. Cette altération doit donc se placer sans décaler la musique sur laquelle on l'applique.
 - En exercice, pour travailler la dextérité du coup de langue, l'animateur fera donner un son vibré puissant sur lequel on placera des séries accélérées de 2 à 5 tayauts, en veillant à retomber toujours dans le vibré initial.



LE ROULÉ

- ⇒ C'est une forme atténuée du tayaut (donc fait avec la langue) qui se place toujours en descendant vers une ou deux notes inférieures.
 - On va trouver son utilisation particulièrement dans les thèmes des tons pour chiens, en finale de certaines fanfares sans point d'orgue (les Adieux à la Forêt de Paimpont, fin de la demi phrase de la Chabannes La Palice...) mais aussi à l'intérieur des fanfares pour personnaliser leur style (Hallali courant, Débouché, Chevreuse...).
- ⇒ **Il n'y a pas de roulé ascendant** (vers des notes supérieures).
- ⇒ Les notes liées et glissées descendantes, à la **manière des cors ou d'autres instruments à vent, n'existent pas** dans notre technique. En forte, chaque note est prononcée par un coup de langue proportionnel à la puissance de la sonnerie requise.
- ⇒ On se servira d'un roulé léger, sous forme de glissé, obtenu avec les lèvres pour le radouci. Bien sûr, il ne peut y avoir ni de hourvari, ni de tayaut en trompe douce.

PLACER LES TAYAUTS ET LES ROULÉS

- ⇒ On les placera particulièrement sur la **cadence 6/8**, quelquefois possibles en 9/8 et 12/8.
- ⇒ Dans les fanfares écrites en 2/4, 3/4, 4/4, on pourra se servir du roulé pour des liaisons toujours descendantes sonnées en trompe forte ou en mi-trompe soutenue. Dans ces cadences, le tayaut ne servirait qu'à scander la mesure et pourrait passer pour un contre sens musical.

P = piqué
T = tayaut "obligatoire"
Note pointée sur la tête = P

LIRE LES TAYAUTS : LA BASE

P-2-3-4-5-6
P-2-3 P-2-3
P-2-3 P-2-3
P-2 P P P-2
P T T P T T

P T T P T T
P T P P P T
P T T P P P

en ton simple

42

(Ancien style) DE VIEUX DÉPART. **LE DÉPART**

N° 34. Pour al - ler à la chas - se, faut é - tre sur fi - neux. Il ne faut pas de
peigne, comme à tous ces a - mou - reux. Les rou - ces, les é - pines dé - mou - lent nos che - veux.

H-1157

Cette notation ancienne sur Document TELLIER –Le départ pour la chasse, donne l'emplacement des tayauts, marqués en appogiatures sur la partition.

- ⇒ Toutes les mesures seront pensées en nombre de 6 croches.
- ⇒ On va considérer 3 cas dans lesquels il faut tayauter :
 - La noire sera dédoublée en deux croches, la première piquée, la seconde devenant un tayaut,
 - Le triolet (3 notes de même niveau accrochées ensemble) : on piquera la première et on appliquera le tayaut sur les deux autres,
 - La noire pointée, selon les fanfares. Exemple : le nouveau départ, pareil pour la laie, dont les noires pointées seront transformées en tayauts sur une partie de la fanfare... ou pas du tout.

Le nouveau départ

EXERCICE PRATIQUE SUR LES TAYAUTS :

- Par groupe de 3 ou 4 sonneurs : (5mn)
- Rechercher sur le recueil de la FITF une fanfare susceptible d'être tayautée et la réciter avec les tayauts obligatoires. Il faut noter que certains auteurs mettent un tilde sur les noires à tayauter.

PLACER LES ROULÉS

- Exemple sur cette même fanfare :

⇒ Il est difficile d'imposer des roulés sur une fanfare quelle que soit sa cadence. Le sonneur jugera par lui-même où il doit placer les roulés. Le responsable de groupe fera que tous les sonneurs formulent les roulés choisis ensemble. S'ils sont placés en fin de phrase, bloquer la respiration sur le dernier roulé.

EXERCICE SUR LES ROULÉS

- Par groupe de 3 à 4 sonneurs, rechercher les roulés possibles sur des fanfares connues, puis de nouvelles au hasard, prises dans le recueil de la FITF.

24. LES TECHNIQUES DU CONTRE-UT.

- On peut proposer de démystifier cette note en proposant cet exercice piqué et rapide :

MONTEUR *L'ÉLÈVE REPREND*

J. = 120

do ré mi do ré mi do ré mi do ré mi

ré mi fa ré mi fa mi fa sol mi fa sol mi fa sol mi fa sol

fa sol la fa sol la fa sol la fa sol la mi fa sol mi fa sol

fa sol la fa sol la sol la si sol la si sol la si sol la si

la si do la si di si do ré si do ré do ré mi do ré mi

- ⇒ Les sonneurs ne se rendront pas compte qu'ils sont montés jusqu'au CONTRE-MI.
- ⇒ Le CONTRE-UT (DO) est difficile à obtenir juste dans son ensemble. Les notes hautes peuvent facilement décrocher d'un quart de ton. Il peut se retrouver dans une musique, (Élévation, Communion de Gaston CHALMEL, Offertoire de Jules CANTIN), ou être intuitif sur une note souvent finale.
 - Il sera glissé à la manière d'un hourvari ou piqué, puissant ou radouci,
 - Il devra entrer dans les possibilités de chacun, au moins à titre d'exercice.

25. FAUT-IL CHANTER LES HOURVARIS, LES PIQUÉS, LES ROULÉS ET LES TAYAUTS ?

- ⇒ **OUI.** Il est acquis dans nos apprentissages pour le Brevet de Sonneur Classé, d'éduquer les sonneurs en vue de l'épreuve éliminatoire du chant. Connaître 51 fanfares est relativement facile si l'animateur du groupe provoque cette connaissance, par exemple lors de l'échauffement.
- ⇒ Toutefois, le sonneur qui déchiffrerait la fanfare qu'on lui impose et qu'il ne connaît pas par cœur aurait plus de mérite que celui qui chante avec des fautes ce qu'il a mal appris par transmission orale.
- ⇒ Peut-être verrons-nous naître un jour, dans cette épreuve, un juste équilibre plus valorisant entre la connaissance musicale et le système actuel.
- ⇒ Dans les groupes, une fois le décryptage effectué par les sonneurs, chanter ensemble, en marquant la mesure, en articulant de même manière, en nuanciant identiquement les phrases, permet au responsable de groupe et aux sonneurs de ne pas s'épuiser à des corrections individuelles fastidieuses, dures aux lèvres et à l'oreille.

POUR PRONONCER PHONÉTIQUEMENT UNE FANFARE : RESPIRER D'ABORD.

- ⇒ Le piqué devient DU. Éviter le TU qui coupe le son, lui préférer les TA, TE, TI donnés par un coup de langue au palais, plus faciles à lier aux tayauts ou roulés suivants.
 - Le TA permet de garder la bouche ouverte, les dents desserrées.
 - Le TI tend les lèvres.
- ⇒ Le tayaut et le roulé : une syllabe entre le R et le L. La langue tape le palais presque à la manière des R roulés Espagnols. Éviter le Y-A qui est long à prononcer (deux syllabes) et surtout ferme la bouche.
- ⇒ Le hourvari pourrait être un « wouiii » suivi de son piqué TI ou de son tayaut R.
- ⇒ Le roulé ou le piqué arrêté sec en fin de phrase pourra se dire LE, en bloquant le son (langue frappant le palais).

EXERCICE SUR LE CHANT DES FANFARES.

- ⇒ Par groupe de 4 ou 6 sonneurs : (5mn). Choisir une fanfare simple et la chanter sur ces principes.

DES FANFARES AVEC DES COUPURES NON ÉCRITES.

- ⇒ Certaines fanfares sont coupées à un endroit afin de les rendre plus expressives. Cette coupure n'existe pas sur l'écriture, elle naît des traditions orales et de l'esthétique de la fanfare.

- Nota : le débouché est plus réel coupé, comme sonné à cheval au galop.

26. LES TONS POUR CHIENS

Nous avons appris cette technique explicative auprès de Pierre BERTHIER, dit LONGJARRET.

- ⇒ Ils sont essentiels à la chasse. Parler aux chiens avec la voix est indispensable. La trompe est là, qui complète la voix. Ce sont des écritures libres, dont on ne peut que donner quelques exemples, d'autres se trouvant dans les méthodes SOMBRUN, TYNDARE, etc., simples notes qui parlent aux chiens.
- ⇒ Ils sont composés de 3 thèmes principaux en écriture 6/8, dans lesquels les tayauts sont une nécessité :

QUAND ON RECHERCHE : TONS DE QUÊTE.

- ⇒ Vous faites chercher la pièce d'un euro qui est tombée par terre à vos élèves : ils ne vont pas élever la voix, ils vont penser : « où es-tu passée ? ». Tout ça, en marmonnant « je cherche, il faut la trouver »... Pour la trompe, à la chasse, c'est pareil, à part que c'est vous qui dites à vos chiens de chercher, chercher encore.

- C'est pour cela que les tons sont plus graves, successions de croches en SOL et en DO-RÉ-MI médium, avec quelques aigus en arpège pour inciter plus encore à retrouver la voie. On se servira beaucoup de notes piquées et non tayautées.

EXEMPLE DE TONS DE QUÊTE : QUÊTÉS ET REQUÊTÉS



QUAND ON APPELLE : APPEL.

- ⇒ Vous appelez le sonneur qui est fond de la salle. Comment ? Certainement pas en chuchotant. Vous allez élever la voix, interpeller avec force : « Eh, viens nous aider. Vite ».
- Le ton est plus haut, dans les aigus, tout comme la voix. La trompe est puissante et marquera des appuis par un nombre plus important de noires pointées sur le SOL aigu.

EXEMPLE D'APPEL



QUAND ON EST CONTENT : BIEN ALLER.

- ⇒ Un élève vient de trouver la pièce : »Ça y est, je l'ai ! Je suis content, je la garde ! »
- ⇒ C'est incisif, net, précis, ton joyeux qui va partir du DO médium, monter au SOL aigu puis redescendre en cascade de piqués, voire de doubles piqués et roulés jusqu'au DO médium.
- ⇒ C'est ainsi que l'on placera des bien-aller à la fin de fanfares essentielles dans le déroulement de la chasse : le relancé à vue, la sortie de l'eau.

EXEMPLE DE BIEN ALLER



EXERCICE SUR LES TONS POUR CHIENS

- ⇒ Par groupe de 3 sonneurs, choisir chacun 1 ton pour chiens (5 mn)
- ⇒ Les chanter ensuite et les commenter.

*Il recherche Il ayant du chien
Pour association sérieuse.*

